



Corydoras pygmaeus
Knaack, 1966

Le couple gambade dans les plantes pour pondre

Facile à obtenir, la reproduction de *Corydoras pygmaeus*, petit de 3 cm, est intéressante à observer. Ce poisson d'ordinaire si discret oublie alors sa timidité pour séduire sa belle. Un bac planté est impératif pour préparer les reproducteurs, leur assurer des abris et recueillir les œufs sur les feuilles des plantes.



Le mâle *Corydoras* attend que la demoiselle soit prête. Photo Ingo Seidel.

La femelle *Corydoras pygmaeus* mesure 3 cm. Elle est plus ronde et grande que son partenaire. Photo Ingo Seidel.

Un bac de reproduction pour *Corydoras pygmaeus* doit être bien planté et fournir des cachettes à ce poisson timide. Les plantes serviront de support de ponte.



Reproduction

Le plus connu et le plus accessible, mais non le plus petit, des *Corydoras* nains est sans doute *Corydoras pygmaeus*. Comme son nom l'indique, c'est tout de même un petit gabarit : comptez à peu près 3 cm pour une femelle adulte. Après une période de plusieurs mois dans un bac de 200 litres en compagnie de quelques Loricariidés et une troupe de *Micropoecilia picta* « Red », les *Corydoras pygmaeus* sont bien acclimatés. Vient donc le moment d'essayer de les

mettre dans de bonnes conditions pour les faire se reproduire. Pour cela, des douze *Corydoras pygmaeus* que je maintiens, je prélève un petit groupe de deux femelles et cinq mâles que j'introduis dans un bac d'environ 30 litres. Comme chez la grande majorité des représentants du genre, le dimorphisme sexuel est assez marqué chez les adultes. Les femelles sont nettement plus grandes et beaucoup plus rondes que les mâles.

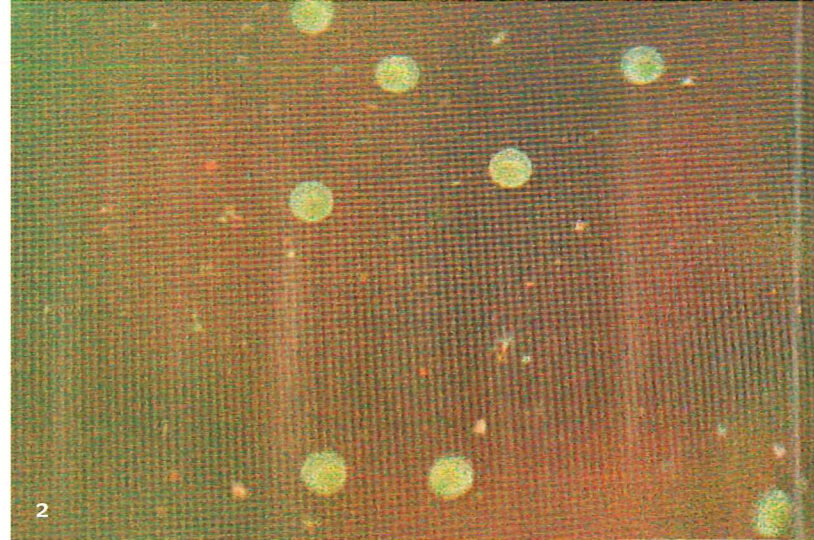
Pour la maintenance

Lors de l'achat, les *Corydoras* doivent avoir des couleurs franches, les barbillons sont bien visibles et dénués de toutes traces suspectes. Le corps ne présente pas de traces rouges, qui pourraient laisser penser à une maladie bactérienne. Le bac de maintenance doit être assez grand, les *Corydoras* spp. étant des poissons grégaires. Les petites espèces doivent généralement être maintenues en groupes plus importants. Un aquarium de 80 cm de façade est un bon choix, une vingtaine de *Corydoras pygmaeus* est une bonne base pour un groupe. L'eau doit être plutôt douce, avec un pH neutre et d'une température de 25 à 26 °C. Le bac doit être normalement filtré et bien planté. Renouvelez l'eau à raison de 10 à 15 % par semaine, à ajuster selon la population du bac. Ces *Corydoras* sont plutôt nocturnes : ils se montrent plus volontiers si la lumière est tamisée et s'ils ont assez de caches pour se mettre à l'abri en cas de danger. Ils se montrent immanquablement à l'heure des repas, où ils aiment chercher leur nourriture dans le sable fin.

Corydoras pygmaeus



1



2

- 1 - Les œufs adhésifs transparents se mettent sous ou sur les feuilles des plantes.
- 2 - Jour 0 : les œufs beige opalescents sont prélevés et déposés dans un pondoïr.
- 3 - Un simple tamis à *Artemia* ventousé à l'intérieur de l'aquarium sert de nurserie pour élever les jeunes.



3

DES BELLES PLANTES

L'aquarium est bien planté de *Rotala rotundifolia*, *Pogostemon helferi*, *Micranthemum umbrosum* et *M. micranthemoides*, d'*Eleocharis acicularis*, de *Bacopa monnieri*, d'*Anubias barteri* « nana » et d'une souche pleine de mousse Java (*Vesicularia dubyana*). Les *Corydoras* ont aussi pour compagnons 50 *Neocaridina heteropoda* « Red ».

Les paramètres du bac sont : pH 7 ; KH 7 ; NO₂ 0 ; NO₃ 1 ; température: 20 à 22 °C (eau de conduite) et la filtration se fait par un petit filtre externe suspendu, la canne d'aspiration étant protégée par une mousse.

Au début, ces petits *Corydoras* restent très timides et discrets, passent une bonne partie de leur temps cachés dans l'ombre du décor et des plantes.

Pour mettre les poissons en bonnes conditions, un changement d'eau régulier (un tiers du volume par semaine sur un mois) et une nourriture abondante de nauplies d'*Artemia salina* et de nourritures congelées sont nécessaires.

Lorsque les femelles ont un embonpoint visible, cela veut dire qu'elles sont prêtes à pondre. Il faut alors les stimuler par un changement d'eau plus important : 50 % du volume de l'aquarium, en prenant soin d'abaisser la température d'un ou deux degrés Celsius.

Le jour suivant, les cinq mâles poursuivent les femelles pour finalement les faire pondre l'après-midi. Il y a donc une belle agitation

bien visible dans le bac et la timidité de ces poissons disparaît complètement.

UNE RÉCOLTE DE 32 ŒUFS

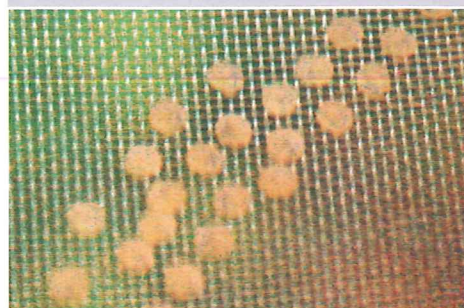
Chaque femelle va alors choisir un des mâles qui s'est positionné devant elle. Lorsque la ponte débute, ils forment ensemble un T. La femelle émet un ou deux ovules au maximum à la fois.

Les plantes à petites feuilles, par exemple les *Micranthemum umbrosum* ou les *Rotala rotundifolia*, sont très appréciées pour y déposer les œufs très collants sous les feuilles.

Les adultes se désintéressent ensuite des œufs, mais méfiance avec les crustacés et autres poissons. C'est pourquoi, il est mieux de les maintenir en bac spécifique, faute de quoi, il y a très peu de chance de voir naître les jeunes.

Pour ma part, je décide de prélever les œufs à la main en les décollant des feuilles. Puis je les place dans un tamis à *Artemia* ventousé à la paroi du bac, que j'appelle « pondoïr ».

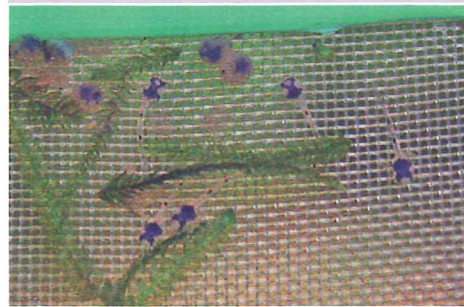
En une journée, une femelle ne pond pas moins de vingt ovules, ce qui est assez étonnant vu sa petite taille.



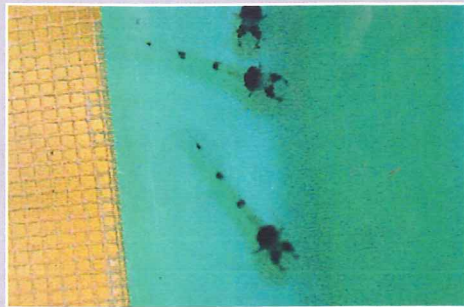
A J+2 : un point brun est apparu, cela signifie que les œufs ont été fécondés.



B J+3.



C J+4 : les premières larves apparaissent. Elles mesurent 5 mm.



D J+6.



E J+7 : commencer à nourrir avec de la poudre, des infusoires.



F J+8.

Ma « récolte » en fin de journée est de 32 œufs, que je dispose dans le fond du pondoïr.

Les œufs mesurent environ 1 à 1,2 mm de diamètre, soit environ les 2/3 de la taille d'un œuf de *Corydoras panda*, ce qui est assez grand pour cette petite espèce. La grande majorité de ces œufs est bien fécondée.

ATTENDRE DEUX OU TROIS JOURS

Les œufs sont transparents au départ et prennent rapidement une couleur jaune beige translucide. Au bout de 24 heures, un point brun beige apparaît au centre, ce qui signifie que l'ovule a bien été fécondé. Au bout de 48 h, les yeux deviennent visibles par deux taches noires. Les premières éclosions interviennent entre 60 h et 72 h après la ponte à 22 °C.

Les larves mesurent environ 5 mm.

Dès la fin des éclosions, je remplis le « pondoïr » de mousse de Java afin de créer un refuge et de procurer aux alevins une microfaune abondante de nourriture. Il faut attendre deux ou trois jours avant de les nourrir.

Étant donnée la taille des larves, il faut commencer avec de la nourriture très fine (poudre,

infusoires) et au moins plusieurs distributions par jour.

Les premiers jours de nourrissage sont les plus critiques du fait de la petite taille des larves. Ensuite, il n'y a pas de problèmes particuliers. Il faut une bonne hygiène afin de les faire évoluer et grandir correctement. Les anguillules du vinaigre sont bien acceptées au départ, puis au bout d'une bonne semaine, les nauplies d'*Artemia salina* peuvent être aussi distribuées.

TOUS LES QUINZE JOURS

La croissance est très rapide et trente jours post-éclosion, les jeunes mesurent déjà 12 mm et la bande noire devient visible.

Pour ma part, c'est à ce moment-là que je les relâche avec les adultes. Au bout de cinq semaines, ils ressemblent aux adultes en miniature, avec une taille d'environ 15 mm, mais restent plutôt en solitaire.

À l'âge de deux mois, ils s'intègrent au banc d'adultes et se déplacent avec eux.

Les pontes se produisent régulièrement environ tous les quinze jours.

En quelques mois, il est possible de doubler facilement le nombre de ce sympathique poisson.

Il arrive aussi que certains alevins réussissent à survivre seul dans un bac bien planté, leur croissance étant moins rapide, mais cela reste une bonne surprise tout de même.

Texte : Massimiliano Bamonte et Catherine Arzac

Photos : Massimiliano Bamonte

Facile à nourrir

La nourriture doit être proportionnelle à la taille de leur petite bouche, mais les *Corydoras* ne sont pas difficiles. Cependant, on leur fournira quand même une nourriture de bonne qualité sous forme de comprimés pour poissons de fond. Les petits vers rouges vivants les rendent fous, tout comme les nauplies d'*Artemia salina* fraîchement éclos : ils adorent ! Mais à défaut, ils savent aussi se contenter de nourriture congelée de bonne qualité, indispensable à une bonne maintenance et un bon conditionnement des poissons en vue de leur reproduction.



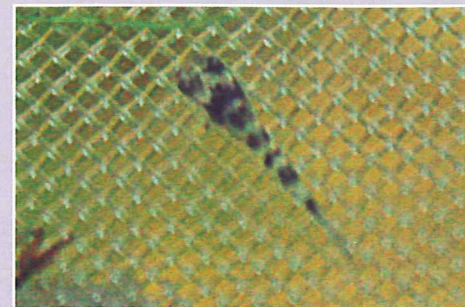
G J+14 : l'alimentation est plus facile.



H J+17.



I J+20 : les nauplies d'*Artemia salina* peuvent être ingérés.



J J+24.



K J+34 : la bande noire est nette à présent. L'alevin mesure 15 mm et semble être un adulte.



J+42.



à la maison

www.aquariumalamaison.com



Robuste et toujours actuel,
le poisson rouge
en fait tout un bac

Débuter
Les Danio



Poisson du mois
Pelvicachromis



Petits cichlidés d'Afrique de l'Ouest

Et aussi : la reproduction du *Corydoras pygmaeus*, les différentes mousses pour petits et grands bacs, une partie de pêche au Ghana...

L 12727 - 88 - F - 6,20 € - RD



Belgique
et autres
pays: 7 €