

# L'Amazonie

## avec simplicité et naturel

Comment passer d'un aquarium de 60 litres doté d'une population hétéroclite, à un local dédié à l'élevage et de beaux bacs plantés : Massimiliano, ou l'évolution d'une passion, grâce aux bons conseils glanés sur le Net et à des amitiés aquariophiles...

**J**eune passionné d'une trentaine d'années, Massi présente aujourd'hui de beaux aquariums densément plantés et des poissons qui s'y reproduisent.

Il a un peu plus de dix ans quand il découvre l'aquariophilie, chez un cousin qui possède un bac de 180 litres avec quelques *Barbus tetrazona* et des coquillages en décoration. Jeune adolescent amateur de judo, ses parents lui offrent un aquarium en récompense de ses excellents résultats en compétition.

Comme pour bien d'autres débutants, pleins de bonne volonté, mais peu renseignés, ses premières tentatives sont laborieuses : le bien-être des poissons passe après le choix des couleurs et la population n'est pas vraiment adaptée au bac. L'achat d'un Mergus, la « bible » de l'aquariophile débutant, lui permet d'améliorer ses connaissances.

### LES LEÇONS DES EXPÉRIENCES

Ce premier aquarium installé en 1991 fait 60 litres, il est planté d'*Anubias* et d'*Echinodorus*, et peuplé de rasbora arlequin (*Trigonostigma heteromorpha*), néon, combattant, *Corydoras*, *Ancistrus* et deux loches clown (*Chromobotia macracanthus*), gros poissons totalement inadaptés dans un tel volume, mais vendus pour liquider les escargots : erreur de débutant !

Deux ans plus tard, ce bac est remplacé par un 110 litres, où sont ajoutés des guppys, platys et une troisième loche clown... La soupe continue, en mélangeant des espèces aux origines variées et aux besoins différents.

Petit à petit, ses connaissances devenant plus pointues, grâce aux lectures et aux rencontres avec d'autres aquariophiles, Massimiliano élague la population du bac et affine le choix des espèces compatibles. Il découvre le plaisir

Le 360 litres, avec comme population des scalaires, des *Mikrogeophagus altispinosus* avec leurs jeunes, une vingtaine de *Corydoras ambiacus*, *agazzizi* et *schwartzi*, ainsi qu'un survivant (tétré bleu du congo) qui n'a rien à faire dans ce bac à tendance « Amérique du Sud ».

d'assister aux parades, de trouver des œufs et des alevins, et s'initie à l'élevage des vivipares puis des ovipares faciles.

Après dix années d'aquariophilie, Massimiliano remplace le 110 litres par un bac de 300 litres. Il le peuple par un groupe de six discus (quatre « Pigeon blood » et deux « Turquoise Rouge ») avec des néons, en compagnie toujours des trois loches clown. La qualité de l'eau n'est pas au top et les calmes discus sont stressés par la présence des « *Botia* » trop excités. Deux ans plus tard, un déménagement signe la fin de l'aventure : l'eau du robinet du nouveau domicile présente une dureté proche de 30 KH... et l'achat d'un osmoseur n'est pas prévu. Les discus sont donc remplacés par des scalaires d'élevage, bien plus accommodants quant aux paramètres de l'eau ; le 300 litres laisse la place à 360 litres et divers petits poissons d'Amérique du Sud y sont ajoutés, dans l'idée de créer un bac géographiquement correct ; et puisque la place disponible ne manque pas, Massimiliano remet en eau le bac de 110 litres qui dort à la cave, et le peuple de guppys d'élevage.

Pour tenter de se simplifier la vie, en espérant (à tort) éviter les algues... notre aquariophile utilise des plantes en plastique lors de la mise en eau de son nouveau bac de 360

litres, mais après quelques mois, il corrige son erreur et replante le bac avec de vraies plantes ! L'éclairage est amélioré grâce à un tube fluo supplémentaire, des ajouts réguliers d'engrais et de fer améliorent la croissance des plantes, et rapidement ce bac présente une belle végétation et une population équilibrée...

### LA MULTIPLICATION DES BACS

L'an 2006 voit l'achat d'un nouveau bac d'angle de 190 litres, de forme triangulaire et pas facile à aménager de façon harmonieuse. Après plusieurs essais et pas mal de tâtonnements, Massimiliano trouve une composition satisfaisante pour l'œil et agréable pour les poissons. La plantation d'un bac d'angle n'est pas chose facile, mais les poissons apprécient le décor et s'y reproduisent fréquemment. Il faut donc transformer le 110 litres en cuve de grossissement pour des *Ancistrus*, des *Sturisomatichthys* « colombia sp1 » et des scalaires nés dans le bac communautaire.

En 2007, une cuve de 240 litres remplace ce 110 litres dans le salon et est peuplée de *Melanotaenia praecox*, *Marosatherina ladigesii*, *Tateurndina ocellicauda*, *Corydoras paleatus*, *Ancistrus* et quelques crevettes.

Au fil des ans, Massimiliano ajoute quelques petits bacs à crevettes ici ou là, dans l'appartement : 20 ou 30 litres, peuplés de Red Cherry et *Caridina cf. babaulti* var. green, plantés de mousse de java, *Riccia*, *Echinodorus quadrifolius* et de différentes boutures de plantes issues des bacs principaux ; avec éclairage 26 watts et filtre à cascade.

Ce type de bac permet de faire grandir quelques alevins sans que cela nécessite trop de maintenance, (par exemple pour les tétras cuivre, *Melanotenia praecox*, *Tateurndina*...).

Crevette rouge orange. Femelle Red cherry (*Neocaridina heteropoda* var. «Red»).



## LE BAC DES SCALAIRES, D'APRÈS MASSIMILIANO

«Après avoir « galéré » avec les plantes il y a de cela quelques années, j'avais décidé d'utiliser des plantes en plastique dans un but pratique. J'ai rapidement changé, car plus rien n'avait un aspect « naturel ». J'ai refait le bac, ajouté beaucoup de plantes, et j'ai finalement trouvé un bac qui me plaît, où les poissons se reproduisent régulièrement. Le seul point difficile avec celui-ci est la hauteur (60 cm) et l'éclairage avec les tubes lumineux. J'ai ajouté 2 x 40 watts aux 2 x 40 watts existant afin de pouvoir maintenir correctement des plantes moyennement exigeantes. Le scalaire est pour moi un des plus majestueux poissons d'Amazonie pouvant être maintenu en aquarium. Et quel spectacle de voir une ponte et une ribambelle d'alevins nager et se goinfrer de nauplies d'artémia. Mais beaucoup trop de personnes maintiennent encore ce poisson dans des bacs trop petits, ce qui provoque des malformations des nageoires. Ceci est bien dommage quand l'on sait qu'un scalaire adulte peu facilement atteindre 20 cm toutes nageoires déployées...



Le bac de 360 litres est le « bac des scalaires ».

Jeune *Pterophyllum scalare* de forme « sauvage ». Ce poisson demande un bac volumineux d'au moins 300 L et haut (60 cm) de préférence. Les feuilles d'*Echinodorus* sont appréciées comme support de ponte.



Le 240 L juste avant une bonne taille des plantes. Le sable noir fait mieux ressortir le contraste des plantes et sécurise les poissons. Avec 2 x 30 watts, de réflecteurs et une bonne fertilisation, il est possible de maintenir une végétation sans pour autant faire une énorme consommation d'énergie.



Femelle *Corydoras paleatus*, maintenue en groupe de quinze dans un bac de 240 L.



*Tateurdina ocellicauda*.



Femelle *Melanotania praecox*. Les mâles sont plus vivement colorés.



Mâle *Melanotania praecox*. Lors de la parade qui se déroule le matin, une ligne orange apparaît sur le dos. Une dizaine de jours plus tard, avec un peu de chance, les alevins nageront en surface du bac.

## VERS L'AMÉRIQUE DU SUD

Sa passion devenant de plus en plus envahissante, (plus de 1000 litres d'eau répartis aux quatre coins de l'appartement...) Massimiliano décide de louer un petit local pour créer une « fishroom » suite à une belle ponte de *Mikrogeophagus altispinosus*. Certains bacs sont déménagés vers ce local, et dans l'appartement le 190 litres est aujourd'hui orienté Amérique du Sud avec une vingtaine de jeunes tétra cuivre issus d'une repro « maison », des *Corydoras panda* et un trio de *Sturisomatichthys* « colombia sp1 ». (un mâle et deux femelles). Les pontes se succèdent et plus de 250 jeunes ont déjà rejoint d'autres aquariums. Il y a de temps à autre quelques alevins qui se cachent bien et qui grandissent dans le bac d'ensemble. L'éclosion simultanée des oeufs de *Sturisoma* est un vrai spectacle : on dirait du pop-corn !

Le bac de 240 litres est orienté vers une population australo-guinéenne, poissons colorés s'adaptant bien à l'eau du robinet. Ce sont de magnifiques poissons, faciles et robustes, pas encore assez connus du grand public, qui mériteraient une place de choix dans nos bacs. Là aussi les parades et pontes sont très fréquentes, et il n'est pas rare d'observer de minuscules larves nager entre les plantes flottantes et la *Riccia*.

Le bac 360 litres d'Amérique du Sud avec les scalaires (*Pterophyllum scalare*), les

*Mikrogeophagus altispinosus*, un groupe de six L260 (*Hypancistrus* sp. « Queen Arabesque ») et les groupes de *Corydoras ambiacus*, *agassizii*, *schwartzii* et un vieux *Corydoras brevirostris*.

Après la naissance d'environ 370 *Mikrogeophagus*, 4 jeunes sont venus rejoindre le groupe des 5 adultes. Les pontes sont fréquentes et l'élevage assez facile, mais ils sont assez ternes et ne prennent leurs belles couleurs qu'à l'âge adulte.

Les *Hypancistrus* sp. « Queen arabesque » (L260) pondent aussi régulièrement, une bonne dizaine d'œufs tous les quarante à quarante-cinq jours, et c'est toujours un merveilleux spectacle lorsque les mâles s'affrontent pour la possession d'un tube de ponte.

## PARTAGER SA PASSION

Actuellement, grâce à la lecture de nombreux forums aquariophiles sur Internet, aux contacts et échanges avec des autres passionnés, Massi reproduit plusieurs espèces et participe à la vie du club local en vendant ses jeunes à la bourse annuelle ; il dévoile ses « secrets d'élevage » aux aquariophiles de la région et donne volontiers des jeunes poissons. De nombreux *Corydoras*, des Loricaridés, de petits Cichlidés et des tétra...

L'installation tend vers la simplicité : le substrat est simplement composé de 5 à 10 centimètres de gravier fin avec quelques boules d'argiles



Le 190 litres est orienté Amérique du Sud avec de jeunes tétras cuivre des *Corydoras panda* et des *Sturisomatichthys colombia*.



Le bac de **360 litres**, vue de côté.



Jeunes *Hypancistrus* sp. « Queen Arabesque » L260 d'une douzaine de jours avec un reste de sac vitellin.



Deux mâles *Hypancistrus* sp. « Queen Arabesque » L260 se disputant pour le tube de ponte sous les yeux de la femelle qui est prête à pondre.

aux pieds des plantes à racines (*Echinodorus*, *Cryptocoryne*...) renouvelées tous les six mois environ. Des racines de mopani et beaucoup de plantes constituent un décor très naturel et reposant. L'eau vient directement du robinet.

Pour Massi, un bac doit comporter des plantes, autant pour l'effet « décoratif » que pour l'équilibre du milieu, pour le bien-être des poissons et leurs reproductions. Il aime les bacs verts, mais sans avoir besoin de toute une « usine » ni une collection de tubes fluo. Le choix des plantes est adapté à la source lumineuse. Il est inutile de vouloir trop de plantes « rouges » avec un éclairage moyen comme dans ces bacs.



Ponte des *Mikrogeophagus*. Une ardoise, un couple, une nourriture variée et des changements d'eau réguliers, rien de tel pour avoir de belles pontes de ce magnifique poisson. Lors de la ponte des *Mikrogeophagus altispinosus*, les poissons reproducteurs se colorent d'un jaune-orange vif et l'oviducte de la femelle est bien visible.



Jeunes *Mikrogeophagus altispinosus* d'environ sept ou huit mois, résultat d'une ponte de 400 œufs qui donna 350 jeunes viables et en bonne forme.



Jeune mâle *Mikrogeophagus altispinosus*. Plusieurs mâles peuvent cohabiter dans un 360 L, cependant il faut veiller à disposer le bac afin d'y avoir de nombreuses cachettes. Ce sont des poissons qui occupent la partie basse de l'aquarium.

L'idéal serait de reproduire au moins une fois chaque espèce de poissons maintenus, et de les diffuser chez des passionnés de la région. La vente des reproductions payant une partie des frais du local.

Dans la fishroom, actuellement de nombreux jeunes grandissent, dans cinq cuves de 200 litres et dans d'autres bacs plus petits, tous issus de reproductions des poissons de Massimiliano : *Hyphessobrycon bentosi*, *Nematobrycon palmeri*. *Corydoras* : *panda*, *aeneus*, *paleatus*, *cv14*, *similis*, *weitzmani*, *gossei*, *seussi*, *pygmaeus*, *habrosus*. *Hypancistrus* sp. « Queen arabesque », L46, *Sturisoma*, *L10a Red* *Poecilia reticulata*, *Micropoecilia picta* « red », *Pseudomugil furcatus*, *Melanotaenia praecox*, *Marosatherina ladigesii*, *Tateurndina ocellicauda*. *Celestichthys margaritatus*, *Boraras brigittae*, *Red cherry* et *Caridina* cf. *cantonensis* « Biene ».

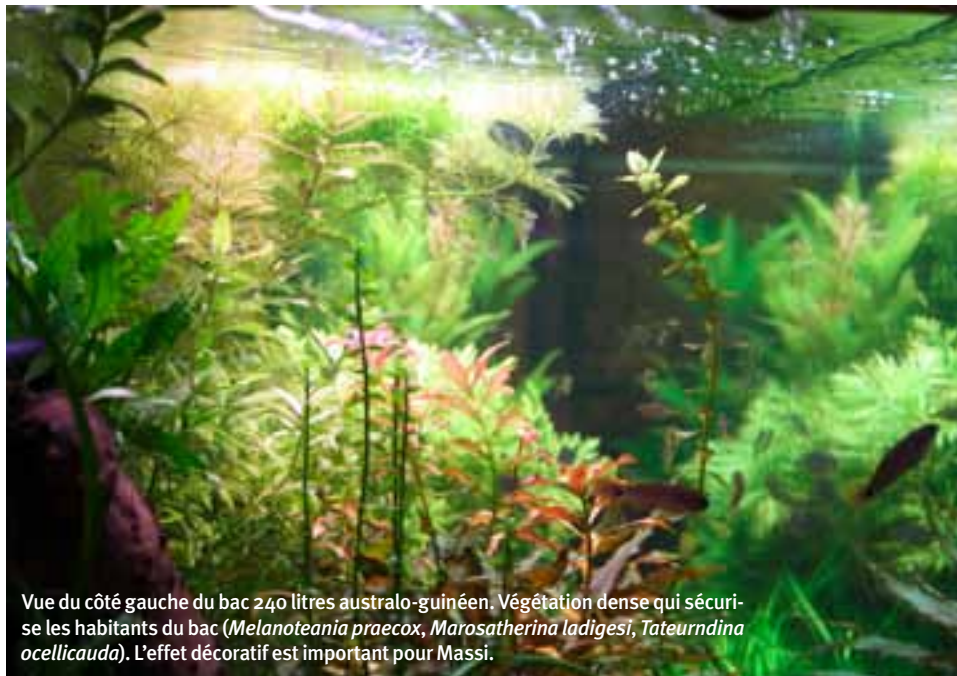
### DES SOUVENIRS AU RÊVE

Il y a beaucoup de bons souvenirs liés à ce hobby : le jour où les deux loches clowns ont été apportées chez un ami aquariophile disposant d'un aquarium de 1400 litres, afin de leur offrir de meilleures conditions de vie et la compagnie d'autres congénères .

Mâle *Phenacogrammus interruptus*, magnifique poisson robuste à maintenir en groupe de cinq ou six minimum qui demande un bon espace de nage. Poisson originaire du bassin du Congo.



*Corydoras gossei* et *Corydoras seussi*, des reproductions maison.



Vue du côté gauche du bac 240 litres australo-guinéen. Végétation dense qui sécurise les habitants du bac (*Melanotaenia praecox*, *Marosatherina ladigesii*, *Tateurndina ocellicauda*). L'effet décoratif est important pour Massi.



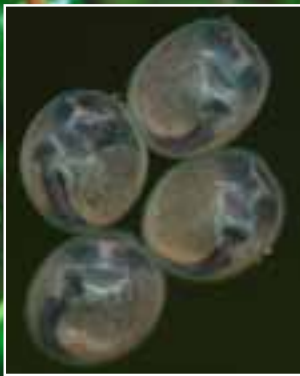
La fishroom avec 5 cuves de 200 litres, une de 54 litres et deux de 12 litres.



Le *Tateurndina ocellicauda* pond dans des cachettes, par exemple des tubes noirs de 2 cm maximum de diamètre.



Les larves de *Sturisoma* apparaissent dans les œufs.



Les *Sturisoma* aiment pondre sur les vitres des bacs.

Les amitiés liées à cette passion qui permettent de progresser, le partage des informations, les échanges de poissons issus des repros, échanges de plantes ou de matériel ; lorsque quelqu'un a besoin d'un coup de main afin de refaire ou déplacer un bac, les volontaires sont toujours là.

Les mauvais souvenirs font aussi partie du paysage : le retour d'un long week-end en retrouvant le bac de 300 litres pratiquement vidé dans le salon, suite à une fissure. Heureusement qu'il restait 10 centimètres d'eau dans le bac. La plupart des poissons étaient encore en vie bien qu'un peu entassés et stressés, et ils furent très rapidement déménagés dans un aquarium un peu plus grand. Bon prétexte pour acheter un 360 litres...

Le rêve serait l'installation d'un grand bac planté de plus de 1000 litres dans le salon, avec une seule face visible et le reste de l'installation cachée dans une pièce à part. Ce bac serait très densément planté et peuplé d'espèces australo-guinéennes ou d'Amérique du Sud...

Texte : Véronique Ivanov  
Photos : Massimiliano Bamonte

## Fiche technique du 190 litres

### Matériel et paramètres - le 190 litres

Aquarium d'angle Juwel Trigon. Dimensions (L x l x h) : 70 x 70 x 60 cm. Volume brut : 190 litres. Date de mise en eau : 1<sup>er</sup> novembre 2006. Paramètres actuels : pH : 7 - GH : 9 - KH : 7 - NO<sub>2</sub> : 0 - NO<sub>3</sub> : 1 - Fe : 0,05 - CO<sub>2</sub> : 21 - Température : 26 °C. Filtration : Eheim 2026 650 l/h, canne percée rejet en surface. Eclairage : 2 x 18 W avec réflecteurs. Fertilisation : Easy-life ProFito, Ferro et Carbo. Conditionneur d'eau Sera Aquatan.

### Population

4 *Atya spinipes*, 15 *Neocaridina heteropoda*, 13 *Corydoras panda*, 20 *Hasemanina nana*, 4 *Hemigrammus rodwayi*, 4 *Sturisoma*.

### Plantation

*Anubias barteri* var. Nana, *Aponogeton ulvaceus*, *Echinodorus red rubin*, *Hygrophila corymbosa mini* var Green, *Hygrophila polysperma*, *Hygrophila polysperma* var. Sunset, *Riccia fluitans*, *Sagittaria subulata*, *Vallisneria spiralis*, *Vesicularia dubyana*.

### Matériel et paramètres - le 240 litres

Dimensions (L x l x h) : 120 x 40 x 50 cm. Volume brut : 240 litres. Date de mise en eau : 1<sup>er</sup> juin 2007. Paramètres actuels : pH : 7 - GH : 9 - KH : 7 - NO<sub>2</sub> : 0 - NO<sub>3</sub> : 1 - Fe : 0,05 - CO<sub>2</sub> : 21 - Température : 26 °C. Filtration : Eheim pro II 2228 750 l/h, canne percée rejet en surface. Eclairage : 2x30 W avec réflecteurs Aquastar et Osram lumière du jour. Fertilisation : Easy-life ProFito, Carbo et Ferro. Conditionneur d'eau Sera Aquatan.

### Population

1 *Ancistrus* sp « Batardus », 14 *Corydoras paleatus*, 5 *Tateurndina ocellicauda*, 5 *Marosatherina ladigesii*, 8 *Melanotaenia praecox*, 50 *Neocaridina heteropoda* var. Red.

### Plantation

*Bacopa caroliniana*, *Bacopa monnieri*, *Cryptocoryne balansae*, *Cryptocoryne wendtii* var. « Red Lucanas », *Echinodorus quadricostatus* var. « Magdalenensis », *Hygrophila corymbosa* var. « Siamensis », *Hygrophila difformis*, *Hygrophila polysperma*, *Hygrophila polysperma* var. Sunset, *Limnophila sessiliflora*, *Ludwigia glandulosa* var. « Perennis », *Micranthemum umbrosum*, *Microsorium pteropus*, *Riccia fluitans*, *Rotala rotundifolia*, *Sagittaria platyphylla*, *Sagittaria subulata*, *Vallisneria spiralis*, *Vesicularia dubyana*.

### Matériel et paramètres - le 360 litres

Dimensions (L x l x h) : 120 x 50 x 60 cm. Volume brut : 360 litres. Date de mise en eau : 14 avril 2005. Paramètres actuels : pH : 7 - GH : 8 - KH : 6 - NO<sub>2</sub> : 0 - NO<sub>3</sub> : 20 - Fe : 0,05 - CO<sub>2</sub> : 18 - Température : 28 °C - Autres : Rajouté 2 x 38 W. Filtration : Eheim pro II 2028 1050 l/h, canne percée rejet dirigé contre le fond, et Eheim pro II 2028A 750 l/h canne percée rejet en surface. Eclairage : 4 x 38 W avec réflecteurs, 2 aquastar, 1 grulox et 1 lumière naturelle. Fertilisation : Easy-life ProFito, Ferro et Carbo. Conditionneur d'eau Sera Aquatan.

### Population

4 2 *Ancistrus dolichopterus*, 5 *Corydoras agassizii*, 9 *Corydoras ambiacus*, 1 *Corydoras brevirostris* (19 ans), 4 *Corydoras schwartzii*, 6 *Hypancistrus* « Queen Arabesque » L260, 9 *Mikrogeophagus altispinosus*, 4 *Phenacogrammus interruptus*, 5 *Pterophyllum scalare*.

### Plantation

*Bacopa monnieri*, *Cryptocoryne balansae*, *Cryptocoryne beckettii*, *Cryptocoryne spiralis*, *Cryptocoryne wendtii* var. Green, *Echinodorus aflame*, *Echinodorus barthii*, *Echinodorus bleheri*, *Hygrophila corymbosa mini*, *Hygrophila corymbosa* var. « Green », *Hygrophila corymbosa* var. « Siamensis », *Hygrophila polysperma*, *Limnophila sessiliflora*, *Microsorium pteropus*, *Vallisneria americana*, *Riccia fluitans*.

### Alimentation

Une ou deux fois par jour, en distribuant en alternance des granulés, paillettes, congelé et vivant. Comprimés pour les poissons de fond.

### Entretien

Tous les sept à dix jours, avec changement d'eau de 30 % dans tous les aquariums ; les filtres sont rincés tous les quatre à six semaines selon leur débit. Changement des tubes lumineux tous les dix à douze mois en alternance.